

SEPTEMBER 2020  
BALLERUP KOMMUNE

# MILJØVURDERING AF FORSLAG TIL HELHEDSPAN FOR JONSTRUP SKOVBY

MILJØRAPPORT



SEPTEMBER 2020  
BALLERUP KOMMUNE

# MILJØVURDERING AF FORSLAG TIL HELHEDSPLAN FOR JONSTRUP SKOVBY

MILJØRAPPORT

PROJEKTNR.

A210850

DOKUMENTNR.

VERSION

1.0

UDGIVELSESDATO

21.09.2020

BESKRIVELSE

Miljørapport

UDARBEJDET

STHZ, LBRO

KONTROLLERET

TBKR, LLKR

GODKENDT

LLKR



# INDHOLD

1	Indledning	7
2	Ikke-teknisk resumé	8
2.1	Vurdering af miljøpåvirkningerne	8
2.2	0-alternativet	10
2.3	Afværgeforanstaltninger	10
2.4	Overvågning	10
3	Forslag til Helhedsplan for Jonstrup Skovby	11
3.1	Andre planer og programmer	12
4	Lovgrundlag og proces for miljøvurdering	14
4.1	Afgrænsning, vurdering og kriterier	15
4.2	Høring af berørte myndigheder	16
5	Tilgang og metode i miljøvurderingen	17
5.1	0-alternativet	17
6	Miljøstatus	18
6.1	Biologisk mangfoldighed, flora og fauna	18
6.2	Befolkning og menneskers sundhed	24
6.3	Vand	24
6.4	Materielle goder	28
7	Miljøvurdering	30
7.1	Biologisk mangfoldighed, flora og fauna	30
7.2	Befolkning og menneskers sundhed	37
7.3	Vand	39
7.4	Materielle goder	40
7.5	Vurdering af 0-alternativet	41

8	Vurdering af indvirkningen på miljømålsætninger	42
9	Afværgeforanstaltninger	44
10	Overvågning	45

# 1 Indledning

Ballerup Kommune har sammen med Freja Ejendomme A/S igangsat en planproces for omdannelse af Jonstruplejren fra tidligere militærområde til et nyt bykvarter – Jonstrup Skovby. Jonstruplejren ligger i Måløvs østlige bykant i den nordlige del af Ballerup Kommune og omfatter et areal på ca. 302.000 m<sup>2</sup>. Som første skridt i omdannelsen har Freja Ejendomme i samarbejde med Ballerup Kommune fået udarbejdet en helhedsplan for området – 'Helhedsplan for Jonstrup Skovby'.

Forslag til Helhedsplan for Jonstrup Skovby er omfattet af krav om miljøvurdering efter miljøvurderingsloven<sup>1</sup>, hvorfor der skal udarbejdes en miljørapport. Miljøvurderingen omfatter en vurdering af miljøpåvirkningen af de tiltag, som er beskrevet i landsplandirektivet.

---

<sup>1</sup> Lovbekendtgørelse nr. 973 af 25. juni 2020 om miljøvurdering af planer og programmer og af konkrete projekter (VVM).

## 2 Ikke-teknisk resumé

Forud for gennemførelse af miljøvurderingen, er der udarbejdet en afgrænsningsrapport, som har været i høring hos berørte myndigheder. I forbindelse med høringen er der ikke indkommet høringssvar, hvorfor der ikke er sket ændring af den foreslåede afgrænsning.

I afgrænsningsrapporten er følgende miljøfaktorer blevet udpeget som miljøfaktorer, der kan blive påvirket:

- > Biologisk mangfoldighed, flora og fauna
- > Befolkningen og menneskers sundhed
- > Vand
- > Materielle goder

### 2.1 Vurdering af miljøpåvirkningerne

#### 2.1.1 Biologisk mangfoldighed, flora og fauna

Da ny bebyggelse ikke vil blive placeret direkte op ad Natura 2000-området vurderes det, at der ikke vil ske en væsentlig påvirkning af naturtyper og levesteder inden for Natura 2000-området. Det vurderes endvidere, at planen heller ikke vil medføre nogen væsentlig påvirkning af arter på udpegningsgrundlaget for området ligesom områdets økologiske funktionalitet for bilag IV-arter heller ikke påvirkes væsentligt.

For områdets § 3-beskyttede naturområder vurderes planen ikke at medføre tilstandsændringer for moser og overdrev, mens rydning af træer og opvækst omkring områdets vandhuller vurderes at medfører en forbedring i deres tilstand. Da der dog stadig er tale om en ændring af de § 3-beskyttede vandhullers tilstand, kræver dette en dispensation fra naturbeskyttelsesloven.

Øvrige fredede eller truede arter i området vurderes ikke at blive påvirket som følge af planen.

Fredskovsarealet i området bibeholdes, men der muliggøres rydning af under-skoven, så skoven er mere tilgængelig. Det vurderes ikke, at der er vil være en væsentlig påvirkning på fredskov.

Etablering af ny bebyggelse inden for skovbyggelinjen vurderes ikke at medføre en væsentlig påvirkning på det frie udsyn og skovbrynet, da der allerede i dag findes bebyggelse på arealet og fordi både skoven inden for og uden for planområdet bibeholdes.



### 2.1.2 Befolkningen og menneskers sundhed

Resultaterne fra den trafikale analyse viser, at der vil ske en stor stigning i trafikken som følge af udviklingen af Jonstrupvejren. Stigningen vil på Jonstrupvej være på mere end 50%, hvilket vurderes at være en væsentlig stigning i forhold til i dag. Særligt Jonstrupvej/Måløvgårdsvej vil blive belastet som følge af mertrafikken. Der er behov for at gennemføre afværgeforanstaltninger til afvikling af den fremtidige trafikbelastning. Der er endnu ikke fastlagt konkrete løsninger for trafikafviklingen, som kan løse den fremtidige belastning. Løsninger for trafikafviklingen skal undersøges nærmere i den efterfølgende lokalplanproces.

Trafiksikkerheden i området er allerede i dag nedsat og dette forventes forværret i fremtiden, da trafikken generelt øges og samtidig vil udvikling af Jonstrup Skovby betyde, at der kommer flere beboere, som skal transportere sig rundt i området. Herudover vil udviklingstiltag ved Ballerup Ny Skole og 'Villa Blide' forventeligt også resultere i mere trafik og flere bløde trafikanter i nærområdet. Påvirkningen vurderes at være væsentlig, hvorfor der er behov for at gennemføre en række afværgeforanstaltninger til forbedring af trafiksikkerheden for bløde trafikanter både inden for og uden for planområdet.

Det vurderes, at der vil være en væsentlig påvirkning af støjniveauet som følge af en stigning i trafikken på Jonstrupvej og Måløvgårdsvej. Der skal gennemføres en støjberegning i det videre arbejde med udvikling af området, og det kan blive nødvendigt at foretage afværgeforanstaltninger. Behovet for afværgeforanstaltninger skal fastlægges i forbindelse med den efterfølgende lokalplanlægning for området.

### 2.1.3 Vand

Planområdet indeholder flere lavninger, hvor der er risiko for oversvømmelse ved ekstremregn. Ved etablering af bebyggelse og ændring af de befæstede arealer kan risikoen for oversvømmelse stige. Helhedsplanen indeholder en række løsningsforslag og anbefalinger til håndtering af overfladevand, som kan nedsætte risikoen for oversvømmelser. Det vurderes derfor, at der ikke vil være en væsentlig påvirkning på overfladevand og spildevand.

Nedrivning af eksisterende bebyggelse og etablering af ny bebyggelse og befæstede arealer kan have en påvirkning på grundvandet, da der er forurenede jord inden for planområdet. Planområdet er allerede i dag bebygget med bygninger og befæstede arealer, og anvendelsen af de forurenede arealer, herunder håndteringen af forurenede jord, vil indgå i den fremtidige lokalplanlægning. Det vurderes på den baggrund, at der ikke vil være en væsentlig påvirkning på grundvandet på nuværende planniveau.

### 2.1.4 Materielle goder

Etablering af ny bebyggelse i op til 5 etager kan have en påvirkning på nabobebyggelser og den visuelle oplevelse af landskabet. Påvirkningen vurderes ikke at være væsentlig, da høj bebyggelse i udgangspunktet etableres centralt i området, hvor dele af terrænet ligger lavt og hvor der er god afstand til

nabobebyggelser. Samtidig vil bebyggelse være omgivet af skov med høje træer, som medvirker til at afbøde den visuelle påvirkning.

Adgang til ca. 750 nye boliger samt nye rekreative arealer, der ikke tidligere har været tilgængelige for befolkningen, vurderes at have en væsentlig positiv påvirkning på de materielle goder.

## 2.2 0-alternativet

Med 0-alternativet vil det være de nuværende forhold, som fortsat er gældende inden for planområdet. Området anvendes i dag af bl.a. Politiet og Hjemmeværnet, men vil også fremadrettet kunne anvendes til andre relaterede anvendelser og med et højere aktivitetsniveau, som ikke kræver ændring af plangrundlaget. Der vil dog fortsat være meget begrænset adgang til området.

Med 0-alternativet vil de beskrevne miljøpåvirkninger ikke finde sted, og der vil således ikke i samme omfang være øget belastning på trafikken, reduktion i trafikikkerhed eller øget støjpåvirkning af boliger og opholdsarealer. Samtidig vil der ikke være en positiv påvirkning på de materielle goder i form af 750 nye boliger samt adgang til nye rekreative arealer og oplevelser for nye og nuværende beboere i området.

## 2.3 Afværgeforanstaltninger

Miljøvurderingen viser, at der er behov for at gennemføre afværgeforanstaltninger for at reducere den miljømæssige påvirkning fra trafikken i området omkring Jonstruplejren. Det skal undersøges nærmere, hvilke konkrete tiltag der er nødvendige til gennemførelse af følgende afværgeforanstaltninger:

- Ændring af infrastrukturen, så trafikafviklingen og trafikikkerheden i området forbedres, herunder i krydset Jonstrupvej/Måløvgårdsvej, samt ændring stinettet, så tilgængeligheden og trygheden for lette trafikanter forbedres.

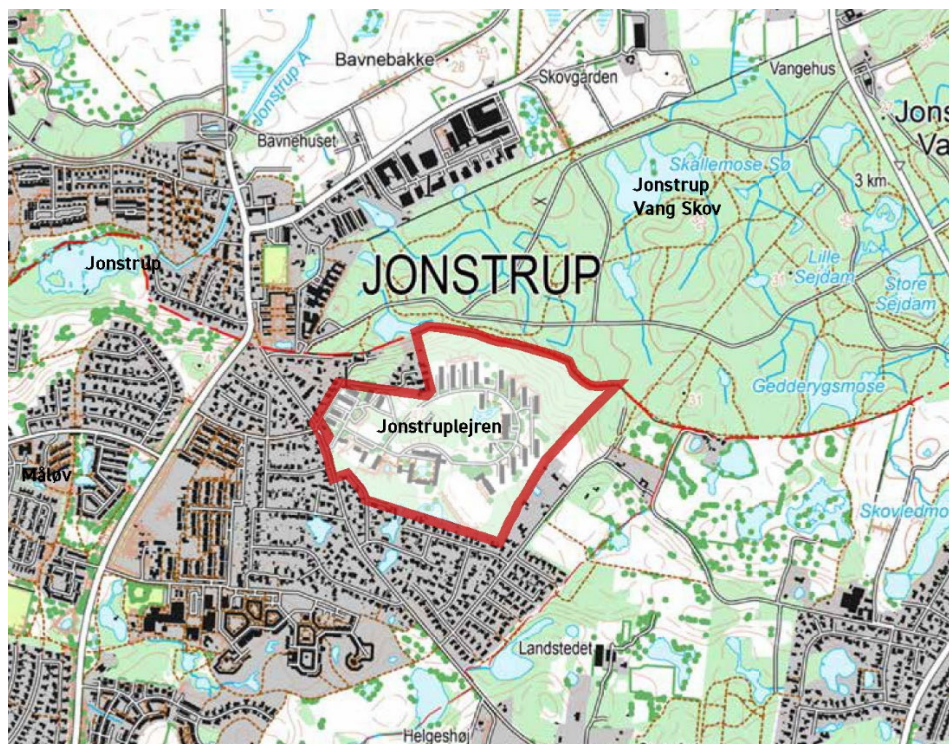
I forbindelse med den fremtidige lokalplanlægning skal det vurderes, om det er nødvendigt at foretage afværgeforanstaltninger for at reducere støjpåvirkningen på boliger og opholdsarealer som følge af øget trafik til og fra området.

## 2.4 Overvågning

Miljøvurderingen viser, at vedtagelse af helhedsplanen kan have væsentlige påvirkninger på trafikbelastning, trafikikkerhed og støj. Overvågning af miljøpåvirkningerne bør ske i forbindelse med den efterfølgende lokalplanlægning for området.

### 3 Forslag til Helhedsplan for Jonstrup Skovby

Helhedsplanen sætter den overordnede retning for omdannelsen og fastlægger en række bærende principper for områdets udvikling, så den tager afsæt i områdets landskab og naturværdier. Helhedsplanens afgrænsning ses på Figur 3-1.



Figur 3-1: Afgrænsning af området, der er omfattet af helhedsplanen.

Helhedsplanen udfolder visionen for et nyt boligkvarter, hvor natur, landskab og bæredygtige løsninger er i fokus. Området vil rumme ca. 750 boliger med en gennemgående skala på 2-5 etager. Bebyggelsesprocenten er fastsat til maks. 25 % for det samlede område og 35-60 % for det enkelte delområde.

Helhedsplanen er baseret på 5 hovedprincipper:

- > Afsæt i landskabet
- > Forbind og skab sammenhænge
- > Variation og mangfoldighed
- > Plads til fællesskab
- > Fokus på klima og biodiversitet

Natur- og landskabskvaliteterne har været definerende for, hvad og hvor der kan bygges. Udgangspunktet er, at den højeste bebyggelse placeres på områdets centrale arealer, mens en lidt lavere bebyggelse 'møder' den omgivende by.

Tidshorizonten for realiseringen af helhedsplanen vil ske over en længere år-række. Det betyder, at der over tid vil være skiftende interesser og ønsker til, hvad områdets bebyggelse skal kunne. Der er derfor ikke fastsat detaljerede

principper for bebyggelsens placering og udformning, hvorimod de 5 ovennævnte principper skal indgå i det videre arbejde med udviklingen af området.

Planen rummer en sammenhængende grøn-blå struktur med fysiske og visuelle forbindelser til det omgivende landskab og det tilstødende byområde. Strukturen er også omdrejningspunkt for områdets primære klimatiltag som f.eks. regnvandsbassiner o.l. samt kvarterets rekreative tilbud med eksisterende og ny natur.

Herudover er den eksisterende ringvej i området videreført som et væsentligt hovedgreb. Ringvejen vidner dels om områdets kulturhistorie, og vil samtidig udgøre en rygrad til afvikling af den interne trafik. Således tænkes de enkelte boliggrupper tilkøbet ringvejen i det tempo, som området omdannes og bebygges. Vejadgang til området skal fortsat være fra den eksisterende tilkørsel i vest.

Fællesskab, variation og mangfoldighed er andre hovedkvaliteter i Jonstrup Skovby. Fællesskabet udfoldes dels på fællesarealerne i de enkelte delområder, men også i de grønne områder og lignende fællesarealer og byrum, hvor man mødes på tværs af kvarteret. Variation og mangfoldighed udfoldes i de enkelte boliggrupper og bebyggelser, så der sikres boligtilbud til alle generationer samt arkitektoniske løsninger med plads til individuel identitet. Dog lægges også vægt på at videreføre fællestræk for bebyggelsen, så skovbyen fremtræder som et harmonisk bykvarter.

Planen udstikker alene hovedlinjerne i omdannelsen, mens den mere detaljerede planlægning og udformning af bebyggelsen vil ske i den efterfølgende lokalplanlægning. Omdannelsen forventes at ske over en længere årrække, hvor der udarbejdes lokalplaner for de enkelte etaper. Området ligger i dag i landzone, mens forventes overført til byzone ifm. lokalplanlægningen.

## 3.1 Andre planer og programmer

### 3.1.1 Ballerup Kommuneplan 2020

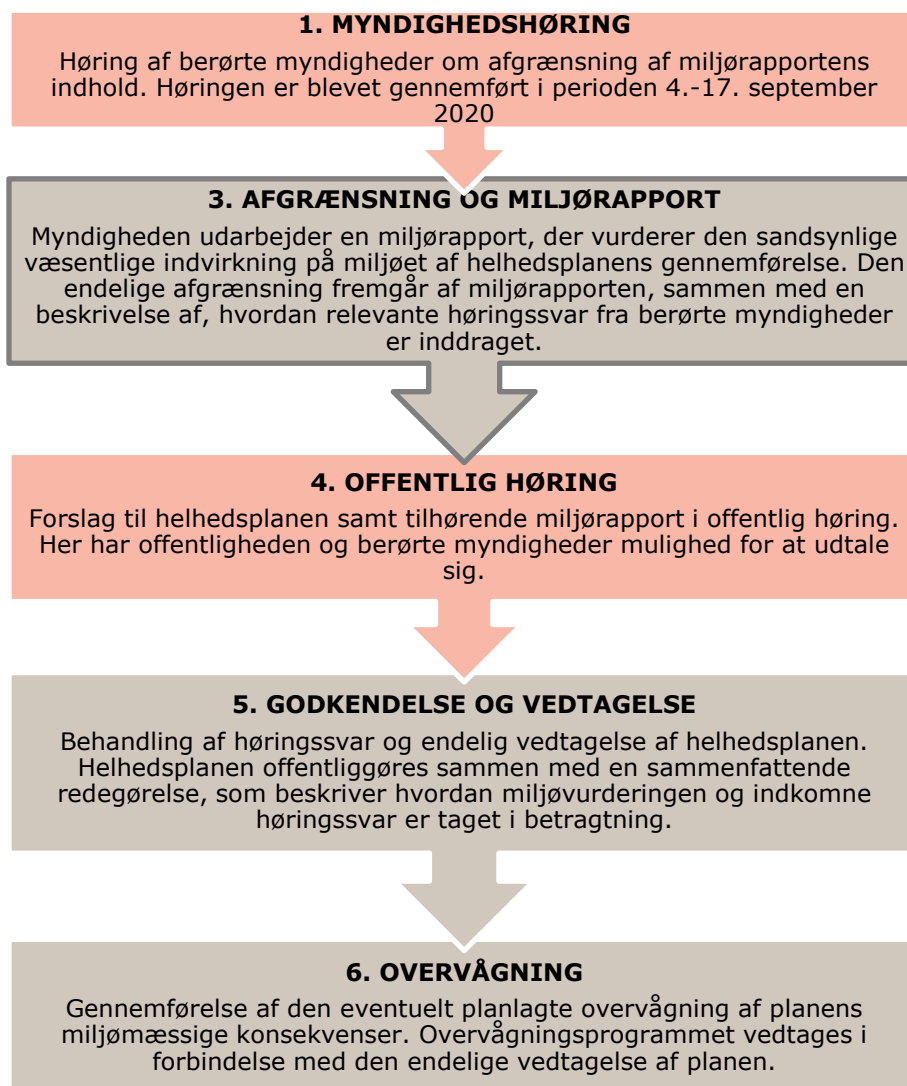
Det fremgår af Ballerup Kommunes Kommuneplan 2020, at Ballerup Kommune i den kommende planperiode vil arbejde for at omdanne to større områder til boligområder. Det ene af disse områder er Jonstruplejren.

Jonstruplejren har siden 1953 fungeret som officersskole for Forsvaret. Med sin attraktive beliggenhed, omgivet af skov og som nabo til et af kommunens ældre, velfungerende villakvarterer, er det kommunens klare politiske ambition, at Jonstruplejren primært skal udvikles til et spændende nyt boligkvarter for forskellige målgrupper og med blandede ejerformer. Området har god tilgængelighed til det overordnede vejnet og gode forbindelser til skoler, institutioner og handelsliv i både Måløv og Ballerup.

Kommunen vil i det kommende udviklings- og planlægningsarbejde lægge vægt på, at lejrens arealer bliver en integreret del af den omkringliggende bydel omkring Jonstrup og Østerhøj.

## 4 Lovgrundlag og proces for miljøvurdering

Forslag til Helhedsplan for Jonstrup Skovby er omfattet af kravet om miljøvurdering i Lov om miljøvurdering af planer og programmer og af konkrete projekter (VVM), jf. lovens § 8, stk. 1, nr. 1. Miljøvurderingen vil blive gennemført efter de seks trin som ses i Figur 4-1.



Figur 4-1: Grafisk oversigt over faserne i miljøvurderingsprocessen.

- Myndighedsbehandling: Ballerup Kommune
- Høringsperiode
- Aktuel fase i miljøvurderingsprocessen

## 4.1 Afgrænsning, vurdering og kriterier

I afgrænsningsrapporten er de miljøfaktorer, der sandsynligvis vil blive påvirket af gennemførelsen af planernes tiltag, identificeret og fastlagt. De udpegede miljøfaktorer er:

- > Biologisk mangfoldighed, flora og fauna
- > Befolkningen og menneskers sundhed
- > Vand
- > Materielle goder

Det er i afgrænsningsrapporten vurderet, at planerne ikke medfører væsentlige indvirkninger på følgende miljøfaktorer: Jordbund, luft, klimatiske faktorer, kulturarv, herunder kirker og deres omgivelser, samt arkitektonisk og arkæologisk arv, landskab og kumulative effekter.

I Tabel 4-1 angives de kriterier og indikatorer, der er anvendt ved vurderingen af de sandsynlige miljøpåvirkninger for hver af de relevante miljøfaktorer.

Tabel 4-1: Miljøfaktorer, vurderingskriterier, indikatorer og databehov

Miljøfaktor	Vurderingskriterier	Indikator	Databehov
Biologisk mangfoldighed, flora og fauna	<ul style="list-style-type: none"> <li>&gt; Natura 2000</li> <li>&gt; Beskyttede naturtyper</li> <li>&gt; Beskyttede arter</li> <li>&gt; Bevaringsværdig beplantning</li> <li>&gt; Fredskov</li> <li>&gt; Skovbyggelinje</li> </ul>	Omfanget af påvirkningen af biologiske mangfoldighed, flora og fauna som følge af: <ul style="list-style-type: none"> <li>&gt; Byudvikling</li> </ul>	Kvalitativ vurdering, landskabskatalog, naturkortlægning
Befolkningen og menneskers sundhed	<ul style="list-style-type: none"> <li>&gt; Rekreative forhold</li> <li>&gt; Luft og klima</li> <li>&gt; Støj</li> <li>&gt; Infrastruktur</li> </ul>	Omfanget af påvirkningen af befolkningen og menneskers sundhed som følge af: <ul style="list-style-type: none"> <li>&gt; Øget trafik</li> <li>&gt; Forbedret adgang til rekreative faciliteter</li> </ul>	Kvalitativ vurdering, vej- og trafikanalyse, , landskabskatalog

Vand	<ul style="list-style-type: none"> <li>&gt; Grundvand og drikkevandsintere- resser</li> <li>&gt; Overfladevand</li> <li>&gt; Spildevand</li> <li>&gt; Klimatilpasning</li> </ul>	<p>Omfanget af påvirkningen af vand som følge af:</p> <ul style="list-style-type: none"> <li>&gt; Byudvikling og flere befæstede arealer</li> </ul>	Kvalitativ vurdering
Materielle goder	<ul style="list-style-type: none"> <li>&gt; Ændring af bymiljøet</li> <li>&gt; Visuel påvirkning</li> <li>&gt; Adgang til attraktive boliger og nye rekreative tilbud</li> </ul>	<p>Omfanget af påvirkningen af materielle goder som følge af:</p> <ul style="list-style-type: none"> <li>&gt; Byudvikling</li> <li>&gt; Forbedret adgang til rekreative faciliteter</li> </ul>	Kvalitativ vurdering, landskabs-katalog

## 4.2 Høring af berørte myndigheder

Afgrænsningsrapporten har været i høring hos berørte myndigheder i perioden fra 4.-17. september 2020 ift. bemærkninger til omfanget og indholdet af miljørapporten. De hørte myndigheder var:

- > Erhvervsstyrelsen
- > Miljøstyrelsen
- > Kroppedal Museum
- > Danmarks Naturfredningsforening (afd. Ballerup)
- > Furesø Kommune
- > Ballerup Kommune

Høringen gav også mulighed for at stille forslag om miljøforhold, der burde belyses og vurderes i miljøvurderingen, og forslag til målsætninger, der også burde inddrages i miljøvurderingen.

I høringsfasen indkom ingen høringsvar.



## 5 Tilgang og metode i miljøvurderingen

Miljøvurderingens første del gennemføres som en vurdering af, hvorvidt og i hvilket omfang initiativer og forslag i helhedsplanen forventes at medføre væsentlige indvirkninger på de udpegede miljøfaktorer, som er identificeret i afgrænsningsrapporten.

Miljøvurderingens anden del gennemføres som en vurdering af, hvorvidt initiativer og forslag antages at fremme eller udgøre en hindring for realisering af de miljø- og naturmålsætninger, som er beskrevet i nationale strategier og handlingsplaner.

Miljøvurderinger af planer foretages på baggrund af den eksisterende viden og balanceres i overensstemmelse med planens detaljeringsniveau. Den aktuelle vurdering af helhedsplanen for Jonstrup Skovby afspejler således planens overordnede niveau og vil tage afsæt i det foreliggende analyse- og forudsætningsmateriale, herunder: Landskabskatalog for Jonstruplejren, naturkortlægning, fredskovsnotat, vej- og trafikanalyser samt relevante tekniske rapporter vedr. jordforurening, LAR-forhold mv.

Som grundlag for vurdering af naturforholdene i området, er der anvendt fagrapporter og andre relevante publikationer. Derudover er der indhentet eksisterende data til beskrivelse af forekomst og tilstand af beskyttet natur samt forekomst af beskyttede arter fra følgende relevante databaser:

- > Naturdata (Danmarks Miljøportal, 2020).
- > GIS til Natura 2000 (MiljøGIS, 2020).
- > Naturbasen (Naturbasen, 2020).

Der er under de enkelte delafsnit foretaget en indledende vurdering af, hvorvidt arter eller naturtyper på baggrund af deres levevis, afstand til planområdet samt planens type med rimelighed vil kunne forventes at være upåvirket af planen.

### 5.1 0-alternativet

0-alternativet udgør i denne sammenhæng den situation, der ville foreligge, hvis Helhedsplan for Jonstrup Skovby ikke vedtages og gennemføres. 0-alternativet udgør sammenligningsgrundlaget for miljøvurderingen. De foreslåede ændringer holdes således op mod den nuværende miljøtilstand i beskrivelsen af de forventede indvirkninger på miljøet.

Planområdet er et militært område, som tidligere har fungeret som uddannelsessted for Flyvevåbnet. I dag bruges området bl.a. af Politiet og Hjemmeværnet.

## 6 Miljøstatus

I dette afsnit redegøres for den eksisterende miljøtilstand i og omkring planområdet. Den eksisterende miljøtilstand danner grundlag for miljøvurderingen.

### 6.1 Biologisk mangfoldighed, flora og fauna

#### 6.1.1 Natura 2000

Planområdet er beliggende syd for Natura 2000-område N139 'Øvre Mølleådal, Furesø og Frederiksdal Skov', som vist på Figur 6-1. Natura 2000-området omfatter Habitatområde H123 og Fuglebeskyttelsesområde F109 og er specielt udpeget på grundlag af en væsentlig tilstedeværelse af en række naturtyper og arter, som udgør udpegningsgrundlaget for området. Habitatområde H123 ligger umiddelbart nord for planområdet, mens Fuglebeskyttelsesområde F109 ligger ca. 3,8 km mod nord.

#### Habitatområde H123

Udpegningsgrundlaget for habitatområde H123 fremgår af nedenstående Tabel 6-1.

Tabel 6-1: Udpegningsgrundlag for Habitatområde N123. \* angiver, at der er tale om en prioriteret naturtype, jf. Habitatdirektivet. Gengivet fra Natura 2000-basisanalyse 2022-2027 – Øvre mølleådal, Furesø og Frederiksdal Skov, Miljøstyrelsen.

Udpegningsgrundlag for Habitatområde nr. 123		
Naturtyper:	Søbred med småurter (3130)	Kransnålalge-sø (3140)
	Næringsrig sø (3150)	Brunvandet sø (3160)
	Vandløb (3260)	Kalkoverdrev* (6210)
	Surt overdrev* (6230)	Tidvis våd eng (6410)
	Urtebræmme (6430)	Hængesæk (7140)
	Kildevæld* (7220)	Rigkær (7230)
	Bøg på mor (9110)	Bøg på muld (9130)
	Ege-blandskov (9160)	Stilkeke-krat (9190)
	Skovbevokset tørvemose* (91D0)	Elle- og askeskov* (91E0)
Arter:	Stor kærguldsmed (1042)	Lys skivevandkalv (1082)
	Skæv vindelsnegl (1014)	Sumpvindelsnegl (1016)
	Stor vandsalamander (1166)	

#### Habitatnaturtyper

Planområdet støder direkte op til områder kortlagt som habitatnaturtyperne bøg på muld og elle- og askeskov, mens der i længere afstand findes områder kortlagt som ege-blandskov (ca. 300 m øst for planområdet) samt en sø kortlagt som naturtypen næringsrig sø (ca. 460 m nord fra planområdet). Pga. deres afstand til planområdet, kan det ikke på forhånd udelukkes, at de vil blive påvirket heraf, hvorfor de gennemgås nærmere i det følgende. Øvrige habitatnaturtyper ligger i længere afstand (> 1,0 km) fra planområdet og vurderes pga. afstand

og planens omfang ikke at kunne påvirkes heraf. De er derfor ikke medtaget i den videre vurdering.

### Bøg på muld (9130)

Bøgeskov på ikke-sur eller kalkrig jordbund, hvor muldbund derfor dominerer. Afhængig af alders- og udviklingstrin kan der være tale om større eller mindre indblanding eller underskov af andre træarter, som f.eks. ask, elm, ær, avnbøg, almindelig eg og vinter-eg. I græsningsskov vil underskov typisk være manglende. Plantede eller såede skove er undtaget, så længe de har plantagekarakter i form af ensaldrende træer i rækker. Områder med ensaldrende træer opstået ved selvforyngelse henregnes ikke som plantagekarakter<sup>2</sup>.

### Elle- og askeskov (91E0)

Naturtypen udgøres af fugtige til decideret våde arealer med en vis vandbevægelse, domineret af rødæl og/eller ask. Derudover forekommer der hyppigt dunbirk, skovelm, hvidpil og skørpil i området. Normalt fremstår skovbunden med frodig bundflora med høje urter eller moseplanter, der trives under våde og næringsrige forhold. Plantede eller såede skove er undtaget, så længe den har plantagekarakter i form af ensaldrende træer i rækker<sup>6</sup>.

### Ege-blandskov (9160)

Egeskov på mere eller mindre rig og ofte fladgrundet jordbund, hvor jorden enten er tidvis vandlidende eller med høj grundvandstand, således at bøg mistrives og ask kun forekommer i mindre omfang. Plantede eller såede skove er undtaget så længe den har plantageagtig karakter i form af ensaldrende træer i rækker<sup>7</sup>.

### Næringsrig sø (3150)

Mere eller mindre næringsrige søer og vandhuller, hvor der enten findes fritflydende vandplanter eller visse store arter af vandaks. Vandet kan være rent og klart med mange undervandsplanter, men er i mange søer mere eller mindre uklart grundet vækst af planktonalger som følge tilførsel af næringsstoffer. Naturtypen findes almindeligt over det meste af landet, men mange af de større søer har mistet deres undervandsvegetation grunden eutrofisering, men vil, så længe der er flydeplanter, stadig tilhøre naturtypen<sup>3</sup>.

### Arter

Der er registreret fund af stor vandsalamander inden for planområdet, og der er registreret fund af stor kærguldsmed i 2014 ca. 400 m øst for planområdet. Øvrige arter på udpegningsgrundlaget er alene fundet i større afstand og vurderes ikke at kunne påvirkes af planen.

---

<sup>2</sup> Miljøstyrelsen. 2016. Habitatbeskrivelser, årgang 2016 – beskrivelser af danske naturtyper omfattet af habitatdirektivet (NATURA 2000 typer). Miljøstyrelsen

<sup>3</sup> Miljøstyrelsen. 2016. Habitatbeskrivelser, årgang 2016 – beskrivelser af danske naturtyper omfattet af habitatdirektivet (NATURA 2000 typer). Miljøstyrelsen

### Stor vandsalamander

Stor vandsalamander er udbredt i det meste af landet. Stor vandsalamander søger mod vandhullerne i april og lægger æg maj-juni. Arten stiller store krav til vandkvaliteten i ynglevandhullerne, der ikke må være for næringsstofberigede, og hvor der ikke forekommer fisk og/eller ænder. Stor vandsalamander sætter sine æg fast på blade af undervandsplanter. Rasteområderne findes typisk nær (150-200 m) vandhullet, men kan være op til ca. 800 m fra derfra. Rasteområderne findes ofte i skov eller nær menneskelig bebyggelse, hvor der er gode skjulesteder som sten og dødt ved<sup>4</sup>.

### Stor kærguldsmed

Stor kærguldsmed foretrækker rene, næringsfattige eller svagt næringsrige stillestående søer, men kan også findes ved brunvandede skovsøer og gamle tørvegrave. Arten foretrækker solrige levesteder med rig undervandsvegetation. Arten er 2-3 år om at udvikle sig til voksen. Som voksen er arten meget mobil og kan søge langt omkring på jagt efter egnede ynglesteder. I perioden 2004-2017 har arten øget sin forekomst og udbredelse markant på Sjælland<sup>5</sup>.

### Fuglebeskyttelsesområde F109

Udpegningsgrundlag for F109 fremgår af nedenstående Tabel 6-2.

Tabel 6-2: Udpegningsgrundlag for Fuglebeskyttelsesområde N109. (Y) angiver at der er tale om ynglefugle. Gengivet fra Natura 2000-basisanalyse 2022-2027 – Øvre mølleådal, Furesø og Frederiksdal Skov, Miljøstyrelsen.

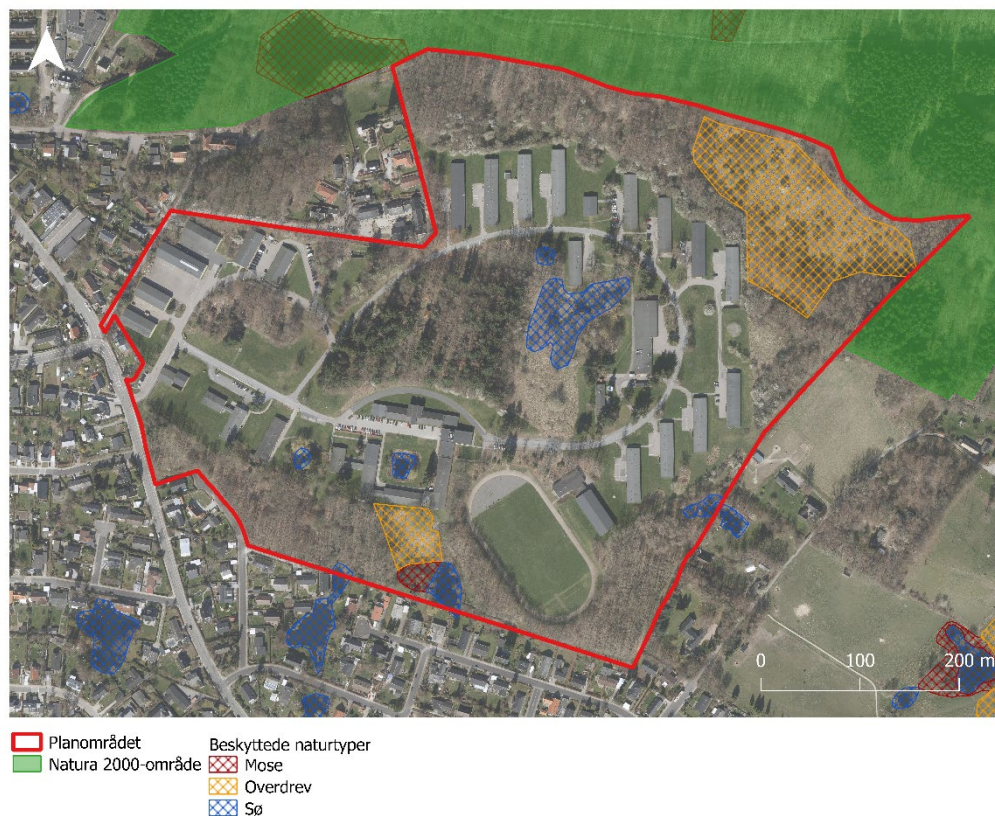
Udpegningsgrundlag for Fuglebeskyttelsesområde nr. 109		
Fugle:	Rørdrum (Y)	Rørhøg (Y)
	Plettet rørvagtel (Y)	Isfugl (Y)
	Sortspætte (Y)	

### 6.1.2 §3-Beskyttet natur

Inden for planområdet er der registreret 10 arealer, som er beskyttet efter naturbeskyttelseslovens § 3. Arealerne omfatter søer, moser og overdrev, som vist på Figur 6-1. Ifølge naturbeskyttelseslovens § 3, må der ikke foretages ændringer i tilstanden af de nævnte naturtyper.

<sup>4</sup> Søgaard, B. og Asferg, T. 2007. Håndbog om dyrearter på habitatdirektivets bilag IV – til brug i administration og planlægning. Danmarks Miljøundersøgelser, Aarhus Universitet – faglig rapport fra DMU nr. 635.

<sup>5</sup> Miljøstyrelsen. 2020. Natura 2000-basisanalyse 2022-2027 – Øvre mølleådal, Furesø og Frederiksdal Skov. Miljøstyrelsen.



Figur 6-1: Planområdets placering i forhold til det nærliggende Natura 2000-område N139 samt naturarealer beskyttet efter naturbeskyttelseslovens § 3. Geodanmark, copyright Geodatastyrelsen og Danske kommuner.

### 6.1.3 Beskyttede og fredede arter (bilag IV, mm)

I forbindelse med udarbejdelse af helhedsplanen har Ballerup Kommune gennemført en kortlægning af beskyttede naturtyper og arter i området<sup>6</sup>. Af kortlægningen fremgår det, at der er registreret følgende bilag IV-arter: stor vandsalamander og flere flagermusarter: vandflagermus, dværgflagermus, troldflagermus, brunflagermus, skimmelflagermus og langøret flagermus. Spidssnudet frø er fundet i området i 2005, men er ikke registreret siden.

Endvidere er stor kærguldsmed, der er registreret tæt på planområdet, også opført på habitatdirektivets bilag IV.

Derudover er der registreret lille vandsalamander og grøn frø i forbindelse med kortlægning i 2019 samt snog i 2016, som er fredede arter jf. artsfredningsbekendtgørelsen<sup>7</sup>, indenfor planområdet.

<sup>6</sup> NIRAS, Jonstruplejren – Kortlægning af natur, beskyttet natur og beskyttede arter, Ballerup Kommune – By, Erhverv og Miljø, december 2019.

<sup>7</sup> Lovbekendtgørelse nr. 1466 af 6. December 2018 om fredning af vise dyre- og plantearter og pleje af tilskadekommet vildt



### 6.1.4 Andre arter

Af rødlistearter er der i Naturbasen<sup>8</sup> registreret fund af ræve-star (NT) i 2005 i det østlige hjørne af planområdet.

Der er desuden registreret invasive arter i områder, herunder japansk pileurt, sildig gyldenris, kæmpe bjørneklo og gyvel.

### 6.1.5 Fredskov og byggelinjer

Store dele af planområdet er udlagt som fredskov eller omfattet af skovbyggelinjer som vist på Figur 6-2. Fredskovspligtige arealer skal holdes bevokset med træer, der danner, eller inden for et rimeligt tidsrum vil danne, sluttet skov af højstammede træer. Der må ikke opføres bygninger, etableres anlæg, gennemføres terrænændringer eller anbringes affald inden for fredskovens areal, jf. skovloven. Inden for en afstand af 300 meter fra skove (skovbyggelinjen) må der ikke placeres bebyggelse, campingvogne og lignende, jf. naturbeskyttelseslovens § 17.



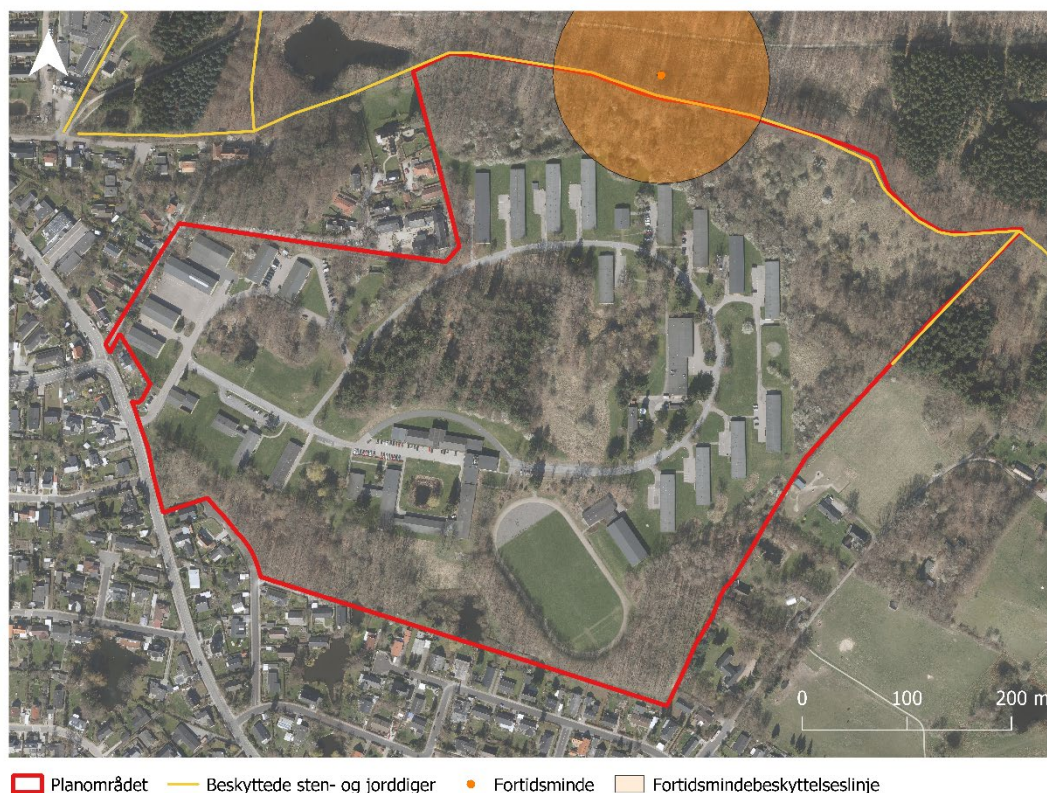
Figur 6-2: Fredskov og skovbyggelinjer. Geodanmark, copyright Geodatastyrelsen og Danske kommuner.

<sup>8</sup> [www.naturbasen.dk](http://www.naturbasen.dk)

Planområdet rummer solitære løvtræer, der er bevaringsværdige med deres placering, alder og vækstform<sup>9</sup>. De træer, der er vurderet bevaringsværdige, er eg og bøg. Herudover rummer området markante bevoksninger og trægrupper med blandt andet birk og fyr.

Nord for planområdet er der registreret et fortidsminde, som er omgivet af en fortidsmindebeskyttelseslinje. En del af fortidsmindebeskyttelseslinjen er beliggende inden for planområdet, som vist på Figur 6-3. Fortidsmindelinjen er beliggende i en omkreds på 100 meter fra et fortidsminde. Inden for fortidsmindelinjen må der ikke foretages ændringer i tilstanden af arealet, jf. naturbeskyttelsesloven § 18.

Langs planområdets nordlige og østlige grænse findes et beskyttet jorddige, som vist på Figur 6-3. Der må ikke foretages ændringer i tilstanden af sten- og jorddiger, jf. Museumsloven.



Figur 6-3: Beskyttede sten- og jorddiger, fortidsminde og fortidsmindebeskyttelseslinjen. Geodanmark, copyright Geodatastyrelsen og Danske kommuner.

<sup>9</sup> Planværkstedet, Landskabskatalog for Jonstruplejren, 2019

## 6.2 Befolkning og menneskers sundhed

Planområdet vejbetjenes i dag fra Jonstrupvej, hvorfra man føres rundt i området via "Ringvejen". Jonstrupvej har forbindelse til Ballerup Byvej mod syd og Måløv Parkvej via Måløvgårdsvej mod vest.

I den trafikale analyse<sup>10</sup>, som er udarbejdet i forbindelse med helhedsplanen, er der anvendt trafiktællinger fra Ballerup Kommune foretaget i 2018 og 2019. Der er foretaget to trafiktællinger på Jonstrupvej, henholdsvis ved krydset ind til Jonstruplejren og syd for Jonstruplejren, som viser en årsdøgntrafik (ÅDT) på henholdsvis 1.595 og 2.112 køretøjer.

Miljøstyrelsen har opstillet vejledende grænseværdier for vejtrafikstøj i forskellige områder. Grænseværdierne fremgår af Tabel 6-3. Grænseværdierne udtrykker den støjbelastning, der efter Miljøstyrelsens vurdering er miljømæssigt og sundhedsmæssigt acceptabelt. Hvis støjen er højere end den vejledende grænseværdi, vil en større andel af befolkningen opleve støjen som generende.

Område	Grænseværdi
Rekreative områder i det åbne land, sommerhusområder, campingpladser o.l.	L <sub>den</sub> 53 dB
Boligområder, børnehaver, vuggestuer, skoler og undervisningsbygninger, plejehjem, hospitaler o.l. Desuden kolonihaver, udendørs opholdsarealer og parker.	L <sub>den</sub> 58 dB
Hoteller, kontorer mv.	L <sub>den</sub> 63 dB

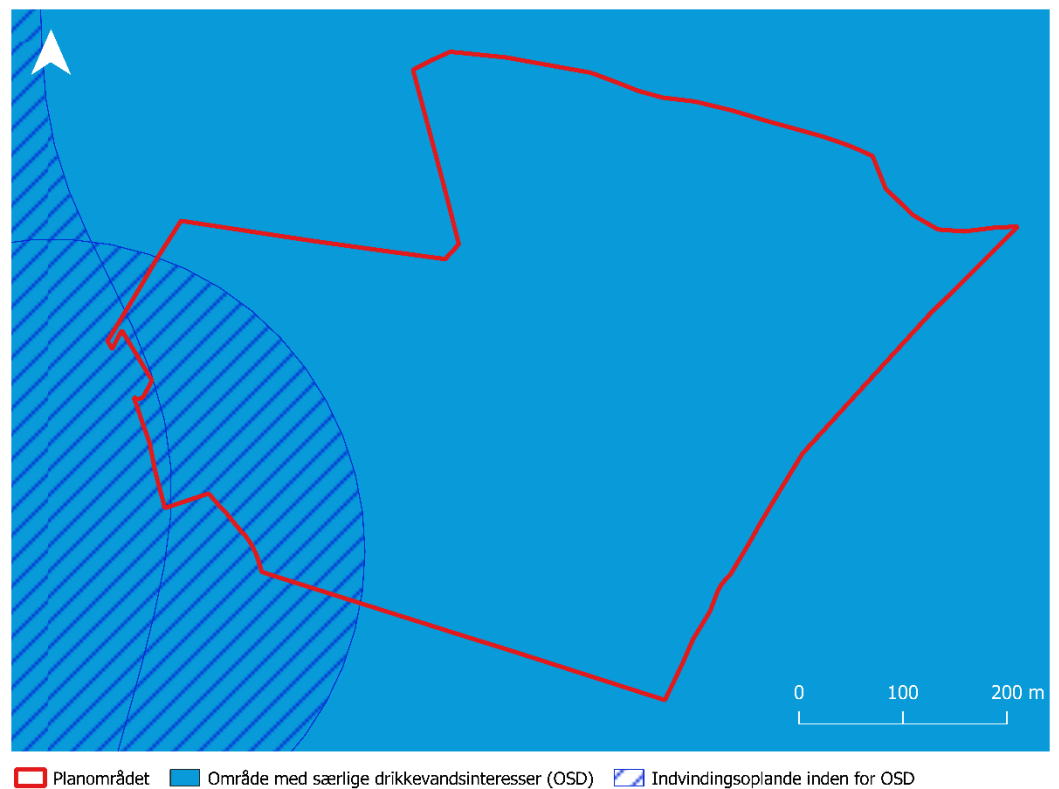
Tabel 6-3: Miljøstyrelsens vejledende grænseværdier for støj fra veje, Miljøstyrelsen, Støj fra veje, vejledning fra miljøstyrelsen nr. 4, 2007.

## 6.3 Vand

Planområdet er beliggende i et område med særlige drikkevandsinteresser (OSD) og den vestlige del af planområdet er registreret som indvindingsopland inden for OSD, som vist på Figur 6-4. Arealer med særlige drikkevandsinteresser skal friholdes for virksomhedstyper eller anlæg, der medfører en væsentlig fare for forurening af grundvandet.

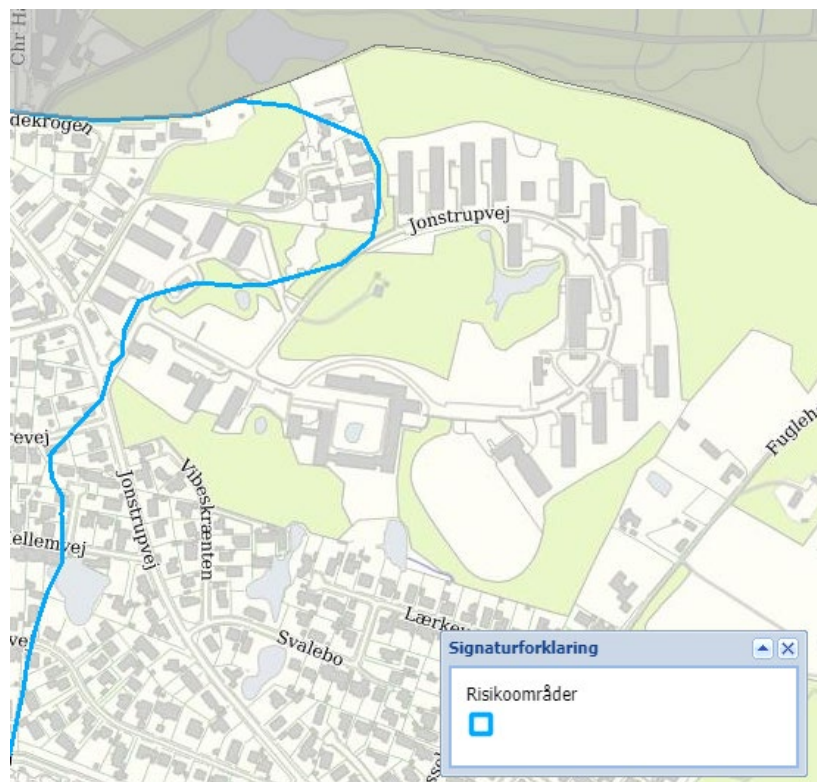
<sup>10</sup> Viatrafik, Freja Ejendomme: Jonstruplejren – Trafikal analyse, november 2019





Figur 6-4: Drikkevandsinteresser og indvindingsoplande. Geodanmark, copyright Geodatastyrelsen og Danske kommuner.

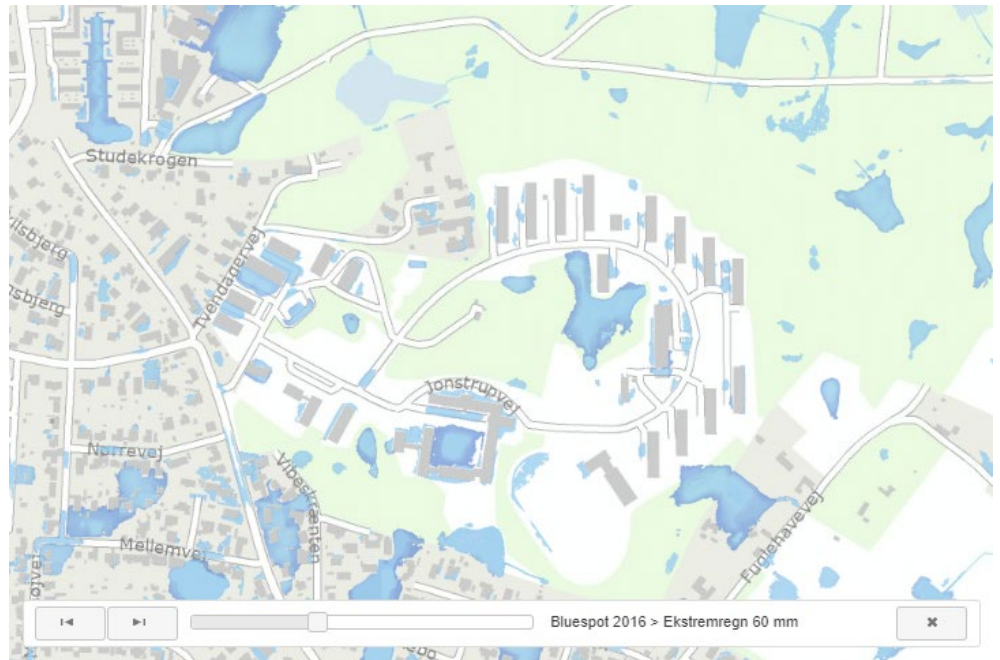
I Ballerup Kommunes Klimatilpasningsplan 2014 er der lavet en kortlægning af risikoen for oversvømmelse, og der er på den baggrund udpeget en række risikoområder. Risikoområderne er fastlagt på baggrund af oversvømmelseskort og værdikort og viser, hvor der er sammenfald mellem de to. Oversvømmelseskortet viser, hvor der sker oversvømmelser ved ekstremregn såsom skybrud, mens værdikortet viser værdien af bygninger, anlæg, infrastruktur m.m. Kortlægningen viser, at den nordvestlige del af planområdet ligger i et område, som er udpeget som risikoområde, jf. Figur 6-5.



Figur 6-5: Kort over risikoområder. Ballerup Kommunes Klimatilpasningsplan 2014.

Risikoen for oversvømmelse inden for planområdet kan ses på nedenstående Figur 6-6, som er en bluespotkortlægning<sup>11</sup>. Kortet viser de områder, der er sårbare overfor ekstremregn - her vist for en situation med 60 mm regn. Ved ekstremregn er der risiko for stigende vandstand i lavningerne.

<sup>11</sup> [www.klimatilpasning.dk](http://www.klimatilpasning.dk), Oversvømmelseskort, 2020.



Figur 6-6: Bluespotkort med 60 mm ekstremregn. [www.klimatilpasning.dk](http://www.klimatilpasning.dk).

Inden for planområdet findes der tre arealer, som er kortlagt som forurenede på vidensniveau 2, hvilket betyder, at der er dokumentation for forurening på arealerne. Arealerne fremgår af Figur 6-7.

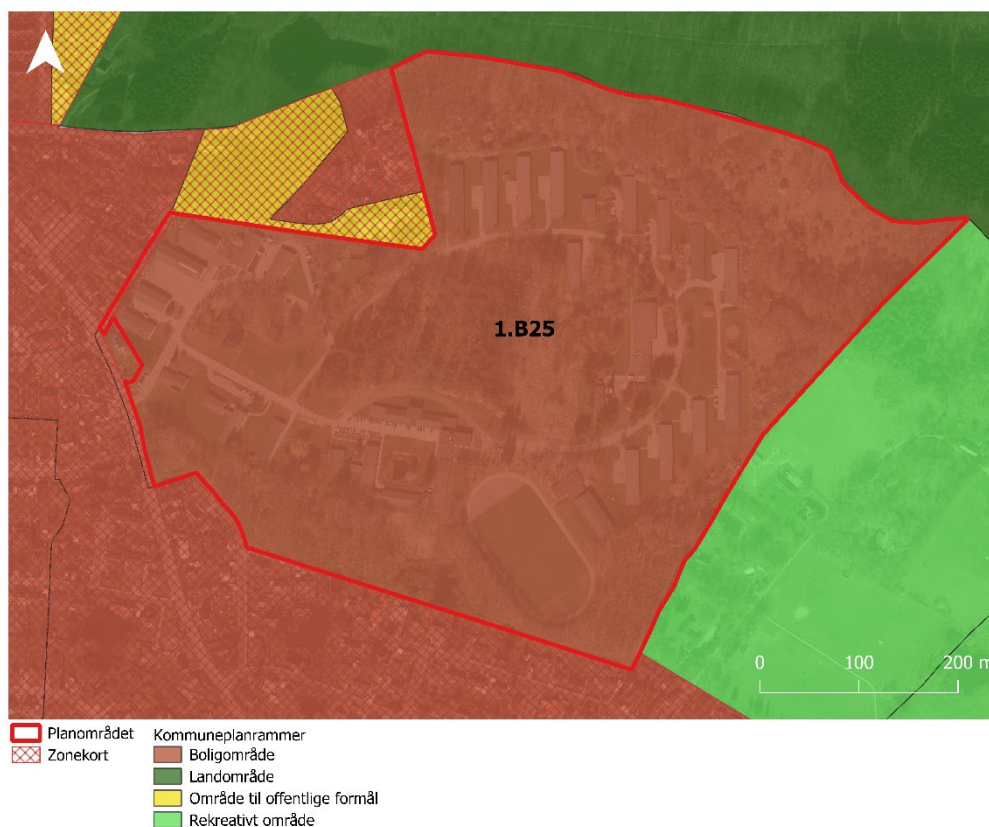


Figur 6-7: Jordforurening V2. Geodanmark, copyright Geodatastyrelsen og Danske kommuner.



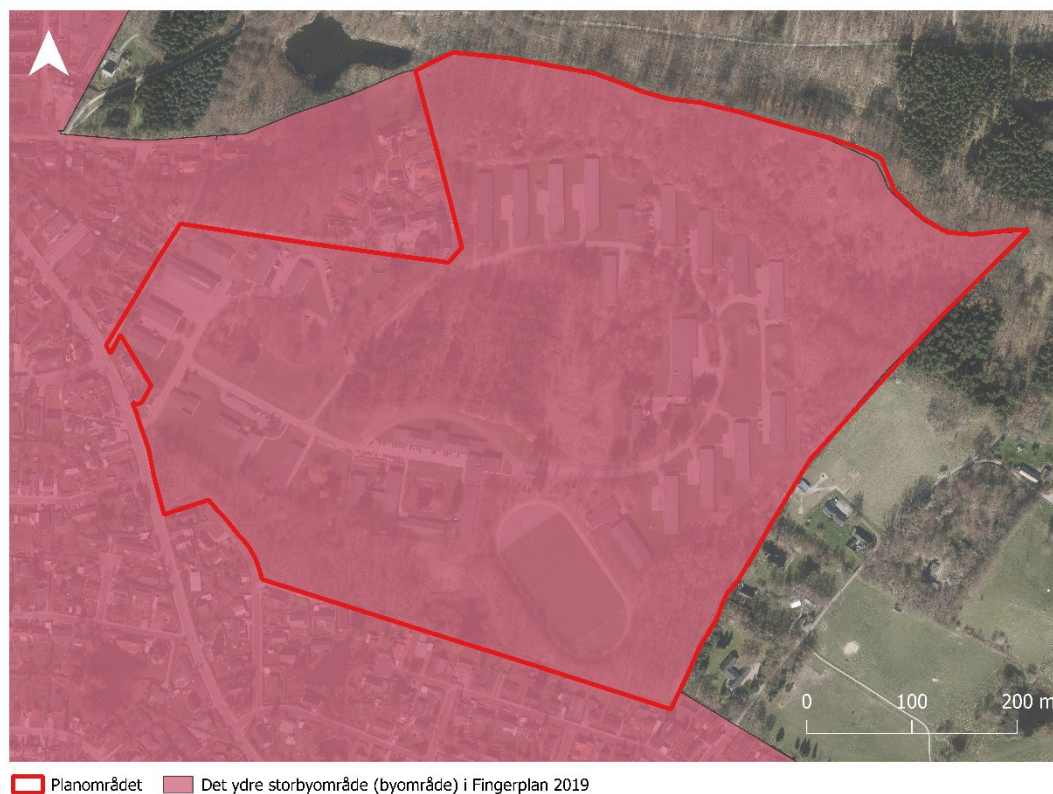
## 6.4 Materielle goder

Planområdet er beliggende i landzone i tilknytning til byzone og er ikke lokalplanlagt. Planområdet er omfattet af kommuneplanramme 1.B25 - Jonstruplejreren, som udlægger arealet til boligområde. Zonekort og kommuneplanrammer er vist på Figur 6-8. Det fremgår af kommuneplanrammen, at området i forbindelse med lokalplanlægning skal overføres til byzone.



Figur 6-8: Zonekort og kommuneplanrammer. Geodanmark, copyright Geodatastyrelsen og Danske kommuner.

Planområdet er omfattet af Fingerplan 2019, hvor det er beliggende i det ydre storbyområde, som vist på Figur 6-9. I det ydre storbyområde skal det i kommuneplanlægningen sikres, at ny byudvikling sikrer sammenhæng med de eksisterende byområder og en klar grænse mellem by og land.



Figur 6-9: Det ydre storbyområde (byområde) i Fingerplan 2019. Geodanmark, copyright Geodatastyrelsen og Danske kommuner.

Som nævnt har Jonstruplejren siden 1953 fungeret som officersskole for Forsvaret. Området er indrettet med blandt andet undervisningslokaler, konferencecenter, idrætshal og indkvarteringsfaciliteter. Den eksisterende bebyggelse i området består af lave barakker, der ligger i tilknytning til 'ringvejen'. I dag bruges området blandt andet af Politiet og Hjemmeværnet. Området er indhegnet, og der er derfor begrænset adgang.

Planområdet grænser mod syd og vest op til Måløvs østlige bykant med boligområder. Mod nord grænser området op til kommunegrænsen til Furesø Kommune med Jonstrup By, det nye boligområde på Flyvestation Værløse samt skovområdet Jonstrup Vang, som er et bevaringsværdigt landskab udpeget i Ballerup kommuneplan.

Landskabet i området er præget af skovområder med varierede skovbryn, markante skovkanter mod omgivelserne, små lunde og solitære løvtræer. Skovene i områdets kant danner en tæt beplantet ramme mod Jonstrup Vang, og skoven inde i områdets midte deler området i forskellige landskabsrum. Flere steder er der særlige kig og visuelle forbindelser til omgivelserne.

Planområdet indeholder ikke bevaringsværdig bebyggelse.

## 7 Miljøvurdering

I dette afsnit beskrives de sandsynlige væsentlige indvirkninger på de miljøforhold, som på grundlag af afgrænsningsrapporten er udvalgt som de relevante miljøfaktorer.

### 7.1 Biologisk mangfoldighed, flora og fauna

Helhedsplanen tager udgangspunkt i den kortlægning af beskyttede naturtyper og dyrearter, som er foretaget i forbindelse med udarbejdelse af planen<sup>12</sup>. Konklusionen fra kortlægningen fremgår af Figur 7-1, hvor området er inddelt i kategorier. Der kan planlægges for bebyggelse i den grønne kategori, da bebyggelse i dette område ikke vil være i konflikt med beskyttede naturtyper, værdifuld natur, fredskov og levesteder for bilag IV-arter. I den gule kategori skal en række forhold analyseres nærmere, og i den røde kategori skal byudvikling undgås.



Figur 7-1 Inddeling af undersøgelsesområdet i forskellige kategorier, NIRAS, Jonstruplejren - Kortlægning af natur, beskyttet natur og beskyttede arter, december 2019.

#### 7.1.1 Potentielle påvirkninger

På baggrund af projektets karakter vurderes det, at det potentielt kan have følgende indvirkninger på den omgivne natur:

<sup>12</sup> NIRAS, Jonstruplejren – Kortlægning af natur, beskyttet natur og beskyttede arter, Ballerup Kommune – By, Erhverv og Miljø, december 2019.



- > Arealinddragelse til byggeri
- > Forstyrrelser under anlægsfasen
- > Forstyrrelser under driftsfasen

#### Areal inddragelse til byggeri

Planen indeholder et behov for at inddrage arealer inden for planområdet til byggeri af nye boliger og veje. Da planområdet er beliggende udenfor Natura 2000-område, så vil byggeri ikke medføre arealinddragelse af habitatnaturtyper eller anden areal inden for selve habitatområdet.

Selve arealinddragelsen i forbindelse med byggeri vil potentielt kunne medføre:

- > Fjernelse af leve- og opvækstområder udenfor habitatområde H123 for arter på udpegningsgrundlaget herfor samt for arter opført på habitatdirektivets bilag IV.
- > Afledte effekter i form af ændrede vandremuligheder for arter på udpegningsgrundlaget for H123 og bilag IV-arter.

#### Forstyrrelse under anlægsfasen

I anlægsfasen for byggeriet vil der være støj, bevægelse og evt. lys fra maskiner og andet udstyr, der potentielt kan forstyrre nærområdet. Derudover vil der i anlægsfasen være forstyrrelser i form af kørsel med maskiner, oplag af materialer og udstyr samt evt. udlæg af jord, sand og grus.

#### Forstyrrelse i driftsfasen

I driftsfasen vil der på baggrund af øget brug af området være mere støj, større trafik og mere færdsel i og omkring området, der potentielt kan påvirke de nærliggende habitatnaturtyper, arter på udpegningsgrundlaget for H123 samt arter opført på habitatdirektivets bilag IV.

### 7.1.2 Natura 2000

Planområdet er beliggende tæt på den sydlige grænse til Natura 2000-området 'Øvre Mølleådal, Furesø og Frederiksdal Skov'. Den nordlige del af planområdet, som grænser op til Natura 2000-området, omfatter skovområder, registreret som fredskov, samt et overdrev beskyttet efter naturbeskyttelseslovens § 3.

#### Habitatnaturtyper

Planområdet støder direkte op til habitatnaturtyperne bøg på muld og elle- og askeskov samt i lidt længere afstand (inden for hhv. 300 og 460 m) ege-blandskov samt en sø kortlagt som habitatnaturtypen næringsrig sø.

Da byggeri ikke finder sted inden for Natura 2000-området, så finder der ikke nogen direkte arealinddragelse af habitatnaturtyper sted i forbindelse hermed.

Da byggeriet endvidere ikke vil blive placeret direkte op ad Natura 2000-området, så vurderes det, at der ikke vil ske en væsentlig påvirkning af naturtyper inden for Natura 2000-området i forbindelse med anlægsfasen.

En evt. øget færdsel i habitatnaturtyperne under driftsfasen vurderes heller ikke at medføre en væsentlig påvirkning heraf.

Det er dermed den samlede vurdering, at planen ikke vil medføre nogen væsentlige påvirkninger af habitatnaturtyperne bøg på muld, elle- og askeskov, ege-blandskov eller næringsrig sø.

### Arter

Stor vandsalamander er med sikkerhed fundet flere steder inden for planområdet, mens Stor kærguldsmed er registreret ca. 400 m fra herfra. Da Stor kærguldsmed ikke har været eftersøgt indenfor området, så kan det ikke med sikkerhed udelukkes, at arten også kan findes her.

### Stor vandsalamander

Da ny bebyggelse ikke vil blive placeret i eller direkte op ad Natura 2000-området, så vurderes det, at der ikke vil ske en væsentlig påvirkning af leve- og rasteområder inden for Natura 2000-området.

Byggeri og udvikling vil ikke finde sted inden for de områder, der i dag er kortlagt som natur eller fredskov. Inden for planområdet foreskriver helhedsplanen, at der skal sikres levesteder og økologiske forbindelser i form af spredningskorridorer for beskyttede arter i området ligesom der vil blive ryddet træer og opvækst omkring søerne for at forbedre deres naturindhold og værdi som yngle- og rastesteder. Dermed bibeholdes og evt. forbedres leve- og rastesteder inden for planområdet. Det vurderes derfor, at yngle- og rasteområder for arten ikke påvirkes væsentligt som følge af planen.

Såfremt anlægsaktiviteterne ikke kommer til at foregå i de områder, der jf. kortlægningen<sup>13</sup> er udpeget som levesteder for stor vandsalamander og der oprettholdes økologiske forbindelser i form af spredningsveje og vandringskorridorer for arten, så vurderes stor vandsalamander ikke at være sårbar overfor de forstyrrelser, der opstår under anlægsfasen i forbindelse med byggeri i området ligesom arten heller ikke vurderes at blive påvirket væsentligt af øget støj og færdsel under driftsfasen.

En øget trafik i området under driftsfasen kan betyde, at flere salamandre dræbes i trafikken, når de særligt i yngletiden vandrer til og fra deres ynglevandhuller, men da helhedsplanen foreskriver, at der sikres økologiske forbindelse for områdets beskyttede arter, hvilket f.eks. kan ske ved etablering af egnede fauna-passager, og da hastigheden i området forventes at være lav ligesom stor

---

<sup>13</sup> NIRAS, Jonstruplejren – Kortlægning af natur, beskyttet natur og beskyttede arter, Ballerup Kommune – By, Erhverv og Miljø, december 2019.



vandsalamander hovedsageligt foretager vandringer om natten, hvor der ikke vil være meget trafik, så vurderes det ikke at medføre en væsentlig påvirkning.

Det er dermed den samlede vurdering, at planen ikke vil påvirke bestande af arten, dens bevaringstilstand eller områdets økologiske funktionalitet i væsentlig grad.

#### Stor kærguldsmed

Da ny bebyggelse ikke vil blive placeret i eller direkte op ad Natura 2000-området, så vurderes det, at der ikke vil ske en væsentlig påvirkning af leve- og rasteområder inden for Natura 2000-området.

Byggeri og udvikling vil ikke finde sted inden for de områder, der i dag er kortlagt som natur eller fredskov. Inden for planområdet foreskriver helhedsplanen, at der skal sikres levesteder og økologiske forbindelser for beskyttede arter i området ligesom der vil blive ryddet træer og opvækst omkring søerne for at forbedre deres naturindhold og værdi som yngle- og rastesteder. Dermed bibeholdes og evt. forbedres leve- og rastesteder indenfor planområdet. Det vurderes derfor, at yngle- og rasteområder for arten ikke påvirkes væsentligt som følge af planen.

Stor kærguldsmed vurderes ikke at være sårbar overfor de forstyrrelser, der opstår under anlægsfasen i forbindelse med byggeri i området ligesom arten heller ikke vurderes at blive påvirket væsentligt af øget støj og færdsel under driftsfasen.

En øget trafik i området under driftsfasen vurderes heller ikke at påvirke arten væsentligt, da hastigheden i området forventes at være lav og da guldsmede, som højmobile arter, ved lave hastigheder vurderes at kunne undgå sammenstød med biler og anden trafik.

Da planområdet er beliggende mere end 3 km fra fuglebeskyttelsesområde F109, så vurderes det, at arter på udpegningsgrundlaget for fuglebeskyttelsesområdet ikke kan blive påvirket væsentligt.

Det er dermed den samlede vurdering, at planen ikke vil påvirke bestande af arten, dens bevaringstilstand eller områdets økologiske funktionalitet i væsentlig grad.

### 7.1.3 § 3-Beskyttet natur

Der findes flere områder med § 3-beskyttet natur inden for planområdet.

Det er beskrevet i helhedsplanen, at de § 3-beskyttede naturtyper skal sikres og beskyttes. Endvidere skal økologiske korridorer i området sikres, og det anbefales, at der sker rydning af træer og opvækst omkring søerne, hvilket vil skabe bedre lysforhold og derigennem forbedre søernes naturindhold og værdi som yngle- og rastesteder. Byggeri og udvikling foregår således ikke indenfor de beskyttede naturområder.

Det vurderes dermed, at tilstanden for områder registreret som overdrev og mose ikke ændres som følge af planen, mens rydning af træer og opvækst omkring træerne potentielt vil medføre en forbedring af deres tilstand. Da enhver tilstandsændring – uanset om den vurderes positiv eller negativ – ikke er tilladt jf. naturbeskyttelseslovens §3, så skal der søges om dispensation herfra i forbindelse med tiltag, der berører områdets vandhuller eller øvrige § 3-beskyttede naturarealer. Dette inkluderer også evt. afledning af overfladevand, der måtte ledes til eksisterende § 3-beskyttede vandhuller.

#### 7.1.4 Beskyttede og fredede arter

Stor vandsalamander, stor kærguldsmed, spidssnudet frø samt alle flagermus er opført på habitatdirektivets bilag IV.

##### Stor vandsalamander

Stor vandsalamander er med sikkerhed fundet flere steder indenfor planområdet.

Potentielle påvirkninger af arten er beskrevet under afsnit 7.1.2

Det vurderes, at planen ikke i væsentlig grad vil påvirke den økologiske funktionalitet af området for arten.

##### Stor kærguldsmed

Stor kærguldsmed er registreret ca. 400 m fra planområdet. Da guldsmede er højmobile arter og da arten ikke har været eftersøgt inden for planområdet, så kan det ikke med sikkerhed udelukkes, at arten også forekommer indenfor området.

Potentielle påvirkninger af arten er beskrevet under afsnit 7.1.2

Det vurderes derfor, at planen ikke i væsentlig grad vil påvirke den økologiske funktionalitet af området for arten.

##### Spidssnudet frø

Spidssnudet frø er tidligere blevet fundet indenfor planområdet, men er trods eftersøgning ikke blevet genfundet. Det vurderes derfor, at arten er forsvundet fra området, og derfor ikke vil blive påvirket af planen.

##### Flagermus

Vandflagermus, dværgflagermus, troldflagermus, brunflagermus, skimmelflagermus og langøret flagermus er alle registreret i eller i umiddelbar nærhed af planområdet.

Da det i helhedsplanen er foreskrevet, at fredskovspligtige arealer bibeholdes, at store, helkronede træer bevares ligesom, at området ligger op til et stort

skovområde, så planen ikke i væsentlig grad at påvirke yngle- og rasteområder for arterne.

Selv om flagermus potentielt vil blive forstyrret i forbindelse med anlægsarbejde i området, så vurderes omfanget heraf at være af så begrænset karakter, at det ikke vil påvirke bestande af flagermus i området væsentligt, da de om nødvendigt kan omlægge deres fouragering til andre områder i perioden.

Det er svært at forudsige, hvordan flagermus under driftsfasen vil reagere på menneskeskabt støj i form af trafik og øget støj fra beboelsesområder, men studier indikerer, at det har betydning, hvilken lydfrekvens i støjen, der har den højeste energi. Dette er bl.a. vist for stor museøre (i dvale), der udviste en større reaktion på støj fra det højfrekvente end fra det mere lavfrekvente (<~30 kHz) område<sup>14</sup>. I dette forsøg så man desuden en tilvæning hos flagermus i dvale til gentagne eller vedvarende støjpåvirkning.

Da det forventes at trafikken i området vil stige under driftsfasen sammenlignet med det nuværende niveau, så vil der potentielt være risiko for, at flagermus kan påkøres og dræbes i trafikken. Risikoen for påkørsel stiger med hastigheden, hvor undersøgelser viser, at flagermus ved hastigheder over 80 km/t, så har flagermus meget svært ved at undgå påkørsler, mens antallet af påkørsler falder med faldende hastighed<sup>15</sup>. Da hastigheden i området forventes at være lav, så vurderes det, at flagermus ikke i væsentlig grad vil påvirkes som følge heraf.

Den samlede vurdering er derfor, at planen ikke i væsentlig grad vil påvirke den økologiske funktionalitet af området for flagermus.

#### Fredede arter

Snog, lille vandsalamander og grøn frø er beskyttede efter artsfredningsbekendtgørelsen<sup>16</sup>. Da det i helhedsplanen er beskrevet, at levesteder for beskyttede arter sikres og beskyttes, og at der sikres økologiske forbindelser i området, så vurderes det, at disse arter ikke vil blive væsentligt påvirket i forbindelse hermed.

#### 7.1.5 Andre arter

Ingen af arterne nævnt under 6.1.4 er underlagt beskyttelse. Da det i helhedsplanen er beskrevet, at levesteder for beskyttede arter sikres og beskyttes, og

---

<sup>14</sup> Luo, J., Clarin, B. M., Borissov, I. M., & Siemers, B. M. (2014). *Are torpid bats immune to anthropogenic noise?* The Journal of Experimental Biology 217, 1072-1078.

<sup>15</sup> Hansel, J., & Rackow, W. (1996). *Fledermäuse als Verkehrsoffer - ein neuer Report*. Nyctalus (N.F) 6: 29-47.

<sup>16</sup> Lovbekendtgørelse nr. 1466 af 6. December 2018 om fredning af vise dyre- og plantearter og pleje af tilskadekommet vildt.

at der sikres økologiske forbindelser i området, vurderes det, at disse arter ikke vil blive væsentligt påvirket i forbindelse med planen.

### 7.1.6 Fredskov og byggelinjer

Inden for planområdet er der fredskov, som kan blive påvirket ved etablering af bebyggelse. Det fremgår af helhedsplanen, at arealer med fredskov bibeholdes inden for planområdet, som det er anbefalet i Landskabskataloget<sup>17</sup>. Det anbefales desuden, at der tyndes ud i skovområderne, så der kan indpasses faciliteter og stier, hvilket kan ske indenfor de eksisterende rammer af fredskovsbestemmelserne.

Inden for planområdet er der registreret 300 meter skovbyggelinje. Formålet med skovbyggelinjen er at friholde arealet for bebyggelse, så det frie udsyn til skoven og skovbrynet sikres, og for at bevare skovbrynet som værdifulde levesteder for plante- og dyreliv. Etablering af ny bebyggelse vil kræve dispensation fra naturbeskyttelsesloven.

I Landskabskataloget for Jonstruplejren anbefales det, at de store fuldkronede træer, der er vurderet bevaringsværdige, bevares og sikres i den fremtidige lokalplan for området. Desuden bør områdets skove og randbeplantning opretholdes for at sikre områdets skovpræg.

*Konklusion:* Da ny bebyggelse ikke vil blive placeret direkte op ad Natura 2000-området, så vurderes det, at der ikke vil ske en væsentlig påvirkning af naturtyper og levesteder inden for Natura 2000-området. Det vurderes endvidere, at planen heller ikke vil medføre nogen væsentlig påvirkning af arter på udpegningsgrundlaget for området ligesom områdets økologiske funktionalitet for bilag IV-arter heller ikke påvirkes væsentligt.

For områdets § 3-beskyttede naturområder, så vurderes planen ikke at medføre tilstandsændringer for moser og overdrev, mens rydning af træer og opvækst omkring områdets vandhuller vurderes at medfører en forbedring i deres tilstand. Da der dog stadig er tale om en ændring af de § 3-beskyttede vandhullers tilstand, så kræver dette en dispensation fra naturbeskyttelsesloven.

Øvrige fredede eller truede arter i området vurderes ikke at blive påvirket som følge af planen.

Fredskovsarealet i området bibeholdes, men der muliggøres rydning af under-skoven, så skoven er mere tilgængelig. Det vurderes ikke, at der er vil være en væsentlig påvirkning på fredskov.

Etablering af ny bebyggelse inden for skovbyggelinjen vurderes ikke at medføre en væsentlig påvirkning på det frie udsyn og skovbrynet, da der allerede i dag

---

<sup>17</sup> Planværkstedet, Landskabskatalog for Jonstruplejren, 2019

findes bebyggelse på arealet og fordi både skoven inden for og uden for planområdet bibeholdes.

## 7.2 Befolkning og menneskers sundhed

Med helhedsplanen muliggøres etablering af et nyt boligkvarter, som kan rumme ca. 750 boliger. De nye muligheder forventes at medføre mere trafik til og fra området og dermed øget belastning på det omkringliggende vejnet, hvilket kan påvirke trafiksikkerheden og støjniveauet.

### 7.2.1 Øget trafik

I forbindelse med udarbejdelse af helhedsplanen er der gennemført en trafikanalyse for området<sup>18</sup>. Den trafikale analyse indeholder en redegørelse for den forventede fremtidige trafik og dens trafikbelastning på det omkringliggende vejnet samt en vurdering af hvordan den fremtidige trafik kan afvikles.

Der er foretaget en beregning af den forventede fremtidige trafik til/fra området, som viser at den fremtidige anvendelse af området til ca. 750 boliger vil medføre en biltrafik på omkring 4.500 køretøjer i døgnet, hvilket svarer til en stigning på mere end 50 %. Det antages, at den fremtidige trafik fordeler sig med 50% kørende ad Jonstrupvej mod Ballerup og København, 25% kørende ad Måløv Parkvej mod vest og 25% kørende ad Jonstrupvangvej mod nord, herunder Værløse og Farum. Trafikkens fordeling kræver en mere detaljeret analyse. Der forventes en stor trafikstigning igennem krydset Jonstrupvej/Måløvgårdsvej, hvilket vil være medvirkende til en dårligere trafikafvikling og samtidig gøre krydset mere utrygt for lette trafikanter, der krydser på vej mod Ballerup Ny Skole, som ligger nord for Jonstruplejren.

Den fremtidige trafik og dens fordeling vil betyde mere trafik i kryds, der i forvejen er belastet. De kryds, der vil blive belastet, omfatter særligt krydset Jonstrupvej/Måløvgårdsvej, som fører ind til Jonstruplejren, men også andre kryds i området. For at kunne vurdere konsekvenserne af mertrafikken i området anbefales det, at trafikbelastningen analyseres nærmere i forbindelse med den efterfølgende lokalplanproces, og at der findes løsninger for den fremtidige trafikafvikling.

*Konklusion:* Resultaterne fra den trafikale analyse viser, at der vil ske en stor stigning i trafikken som følge af udviklingen af Jonstruplejren. Stigningen vil på Jonstrupvej være på mere end 50 %, hvilket vurderes at være en væsentlig stigning i forhold til i dag. Særligt Jonstrupvej/Måløvgårdsvej vil blive belastet som følge af mertrafikken. Der er behov for at gennemføre afværgeforanstaltninger til afvikling af den fremtidige trafikbelastning. Der er endnu ikke fastlagt konkrete løsninger for trafikafviklingen, som kan løse den fremtidige belastning. Løsninger for trafikafviklingen bør undersøges nærmere i den efterfølgende lokalplanproces.

---

<sup>18</sup> Viatrafik, Freja Ejendomme: Jonstruplejren – Trafikal analyse, november 2019

## 7.2.2 Trafiksikkerhed

Krydset Jonstrupvej/Måløvgårdsvej krydses af mange lette trafikanter, da flere børn cykler eller går i skole og skal krydse vejen for at komme til Ballerup Ny Skole, som er beliggende nord for Jonstruplejren. Cyklister der kommer fra Måløvgårdsvej og skal krydse Jonstrupvej i deres rute videre mod Ballerup Ny Skole, har svært ved at se bilerne fra Jonstrupvej, på grund af det skarpe sving. I den trafikale analyse anbefales det, at trafiksikkerheden undersøges nærmere.

Som området ser ud i dag, er der ingen stier, som leder ind og ud af området, hvilket betyder, at alle bilister, cyklister og gående bliver ledt ind og ud ad den samme adgangsvej for området. Det nuværende stisystem er begrænset og understøtter ikke en nem og sikker adgang til skoler og indkøbsmuligheder fra planområdet. Helhedsplanen indeholder forslag om etablering af stier i og gennem planområdet, som skal give mulighed for en øget tilgængelighed til det grønne og samtidig giver en mere sikker skolevej igennem området. Herudover anbefales det, at der sikres hævede overflader og trafikdæmpning, hvor der er grønne kiler og stier, der krydser vejen. I den trafikale analyse anbefales det, at stitilkoblingen til området undersøges nærmere.

*Konklusion* Trafiksikkerheden i området er allerede i dag nedsat og dette forventes forværret i fremtiden, da trafikken generelt øges og samtidig vil udviklingen af Jonstrup Skovby betyde, at der kommer flere beboere, som skal transportere sig rundt i området. Herudover vil udviklingstiltag ved Ballerup Ny Skole og 'Villa Blide' forventeligt også resultere i mere trafik og flere bløde trafikanter i nærområdet.

Påvirkningen vurderes at være væsentlig, hvorfor der er behov for at gennemføre en række afværgeforanstaltninger til forbedring af trafiksikkerheden for bløde trafikanter både inden for og uden for planområdet. I forbindelse med den efterfølgende lokalplanlægning kan der f.eks. gennemføres en trafiksikkerheds- og tilgængelighedsrevision til belysning af dette forhold.

## 7.2.3 Støj

Øget trafik kan medføre en stigning i støjniveauet. Miljøstyrelsen fastsætter grænseværdierne for vejtrafikstøj i boligområder og på udendørs opholdsarealer til 58 dB. Decibelbegrebet er et logaritmisk begreb. En forøgelse af et lydniveau på 10 dB svarer til, at det opfattes som en fordobling af lydniveauet for det menneskelige øre. En ændring af et lydniveau på 2-3 dB er normalt hørbar, såfremt lydforskellene optræder kort efter hinanden. Ændringer af lydniveau under 2 dB er sædvanligvis ikke hørbart for det menneskelige øre. 1 dB er den mindste ændring et menneske kan opfatte. En fordobling af trafikmængderne på en vej svarer som tommelfingerregel til, at støjniveauet øges med 3 dB, som er en hørbar/mærkbar ændring.

På Jonstrupvej, som er den vej der forventes at opleve den største stigning i trafik (fra 2.100 til 5.000 køretøjer), vil der ske en fordobling af trafikken, hvilket betyder, at beboerne langs Jonstrupvej vil opleve en hørbar ændring både i deres huse og i deres haver. Trafikken på Måløvgårdsvej forventes også at stige

markant med en hørbar ændring. Det kan være nødvendigt at foretage afværgeforanstaltninger for at sikre et acceptabelt støjniveau i og omkring boligerne.

*Konklusion:* Det vurderes, at der vil være en væsentlig påvirkning af støjniveauet som følge af en stigning i trafikken på Jonstrupvej og Måløvgårdsvej. Der bør gennemføres en støjberegning i det videre arbejde med udvikling af området, og det kan blive nødvendigt at foretage afværgeforanstaltninger. Behovet for afværgeforanstaltninger skal fastlægges i forbindelse med den efterfølgende lokalplanlægning for området.

## 7.3 Vand

### 7.3.1 Overfladevand

Bluespotkortet på Figur 6-6 viser, at der inden for planområdet kan forekomme oversvømmelser i områdets eksisterende lavninger i forbindelse med ekstremregn. Ved ekstremregn vil afløbssystemet, vandløb, fordampning og den naturlige nedsivning ikke være i stand til at håndtere de store vandmængder. Regnvandet vil stuve op på terræn og oversvømme lavninger. Etablering af ny bebyggelse og flere befæstede arealer i området betyder, at der skal håndteres en større mængde overfladevand. Dermed kan risikoen for oversvømmelse stige, da mulighederne for nedsivning ændres.

Helhedsplanen indeholder en række forslag til, hvordan klimaløsninger kan indtænkes i området, så risikoen for oversvømmelser nedbringes i fremtiden. Det anbefales, at regnvand nedsives, hvor det er muligt. Hvor nedsivning ikke er muligt opsamles, genanvendes eller renses vandet og ledes eventuelt herfra til områdets lavninger. I det nye boligområde kan andelen af befæstet areal begrænses, og der kan stilles krav om permeable overflader. Herudover kan der arbejdes med forskellige løsninger til forsinkelse af regnvandet, og de eksisterende søer og lavninger, som ikke er beskyttede efter naturbeskyttelseslovens § 3, kan anvendes til at klimatilpasse området.

*Konklusion:* Planområdet indeholder flere lavninger, hvor der er risiko for oversvømmelse ved ekstremregn. Ved etablering af bebyggelse og ændring af de befæstede arealer kan risikoen for oversvømmelse stige. Helhedsplanen indeholder en række løsningsforslag og anbefalinger til håndtering af overfladevand, som kan nedsætte risikoen for oversvømmelser. I den efterfølgende lokalplanlægning skal der fastlægges konkrete løsninger, der sikrer, at planområdet og naboarealerne ikke er i øget risiko for oversvømmelse som følge af nyt byggeri. Det vurderes derfor, at der ikke vil være en væsentlig påvirkning på overfladevand og spildevand.

### 7.3.2 Grundvand

Planområdet ligger i et område med særlige drikkevandsinteresser og samtidig er der inden for planområdet registreret jordforurening. Ændret anvendelse og etablering af bebyggelse på de forurenede arealer kan medføre risiko for

påvirkning af drikkevandet. Jordforurening kan have en påvirkning på grundvandet i forbindelse med håndtering af jord under gravearbejde samt nedsivning på arealet.

*Konklusion:* Nedrivning af eksisterende bebyggelse og etablering af ny bebyggelse og befæstede arealer kan have en påvirkning på grundvandet, da der er forurenede jord inden for planområdet. Planområdet er allerede i dag bebygget med bygninger og befæstede arealer. Anvendelsen af de forurenede arealer, herunder håndteringen af forurenede jord, vil indgå i den fremtidige lokalplanlægning og udmøntes iht. gældende lovgivning. Det vurderes på den baggrund, at der ikke vil være en væsentlig påvirkning på grundvandet på nuværende planiveau.

## 7.4 Materielle goder

Etablering af ny bebyggelse inden for planområdet kan have en påvirkning på den visuelle oplevelse af landskabet. Planområdet ligger i landzone på grænsen mellem land og by og samtidig grænser området op til det bevaringsværdige landskab omkring Jonstrup Vang. Planområdet er allerede i dag præget af bebyggelse. Påvirkningen på landskabet, og den visuelle oplevelse af overgangen mellem by og land, vil derfor ikke være lige så markant, som hvis der skulle opføres ny bebyggelse på et ubebygget areal.

Helhedsplanen giver dog mulighed for opførelse af bebyggelse i op til 5 etager, hvilket er en forskel i forhold til i dag, hvor området er præget af lav bebyggelse. Høj bebyggelse kan påvirke nabobebyggelser og den visuelle oplevelse af området. I dag er Jonstruplejren omgivet af tæt beplantning, og der er kun få steder med indkig fra de omkringliggende landskaber. Det visuelle samspil til omgivelserne er dermed begrænset, dog er der fra området umiddelbart øst for hovedindgangen et højdedrag, hvorfra der er stedvis udsigt over tunneldalslandskaberne mod nord<sup>19</sup>. De visuelle forbindelser bibeholdes i helhedsplanen og samtidig planlægges den højeste bebyggelse opført i områdets midte, som de fleste steder er beliggende lavt i terrænet, og hvor de eksisterende nabobebyggelser ligger et godt stykke væk. Skovbrynet mod nord opleves som et tæt, grønt landskabelement med høje træer, hvilket kan være med til at afskærme planområdet og den høje bebyggelse mod det bevaringsværdige landskab mod nord. Samspillet med det eksisterende bymiljø mod vest skabes ved at bebyggelsen her tænkes at være lavere og med indgange og opholdsarealer orienteret mod byrummet.

Der findes flere kulturhistoriske spor i området, som kan blive påvirket ved etablering af ny bebyggelse. Helhedsplanen anbefaler, at der foretages en analyse af, om disse bør bevares som elementer i den nye bebyggelse.

Udvikling af Jonstruplejren til et nyt boligområde kan have en påvirkning på de materielle goder, da borgerne vil få adgang til op til 750 attraktive nye boliger i nærheden af både by og natur. Samtidig får både nye og eksisterende beboere

---

<sup>19</sup> Planværkstedet, Landskabskatalog for Jonstruplejren, 2019



adgang til nye rekreative områder. Planområdet er i dag utilgængeligt for offentligheden, da det er et indhegnet militært område. Med udviklingen af Jonstrup Skovby vil området blive tilgængeligt for offentligheden og der etableres stiforbindelser igennem området, som skaber adgang til Jonstrup Vang og landskaberne i og omkring Jonstrup Skovby. Herudover lægges der op til, at der i området skal etableres arealer med f.eks. shelters og naturlegeplads, som kan give nye rekreative oplevelser.

*Konklusion:* Etablering af ny bebyggelse i op til 5 etager kan potentielt have en påvirkning på nabobebyggelser og den visuelle oplevelse af landskabet. Påvirkningen vurderes imidlertid ikke at være væsentlig, da høj bebyggelse i udgangspunktet etableres centralt i området, hvor der flere steder er lavtliggende terræn, samt med god afstand til nabobebyggelser. Samtidig vil bebyggelse være omgivet af skov med høje træer, som medvirker til at afbøde den visuelle påvirkning.

Adgang til ca. 750 nye boliger samt nye rekreative arealer, der ikke tidligere har været tilgængelige for befolkningen, vurderes at have en væsentlig positiv påvirkning på de materielle goder.

## 7.5 Vurdering af 0-alternativet

Med 0-alternativet vil det være de nuværende forhold, som fortsat er gældende inden for planområdet. Området anvendes i dag af Politiet og Hjemmeværnet, men vil også kunne anvendes til andre militære aktiviteter i fremtiden, som ikke kræver ændring af plangrundlaget. Der vil være meget begrænset adgang til området.

Med 0-alternativet vil de beskrevne miljøpåvirkninger ikke finde sted, og der vil således ikke i samme omfang være øget belastning på trafikken, reduktion i trafiksikkerhed eller øget støjpåvirkning af boliger og opholdsarealer. Desuden vil der ikke være øget visuel påvirkning på landskabet. Samtidig vil der ikke være en positiv påvirkning på de materielle goder i form af 750 nye boliger samt adgang til nye rekreative arealer og oplevelser for nye og nuværende beboere i området.

Planområdet er udlagt til byområde i Fingerplan 2019 og boligområde i Ballerup Kommuneplan 2020, og der vil derfor fortsat være mulighed for at omdanne området til boliger i fremtiden.

## 8 Vurdering af indvirkningen på miljømålsætninger

I afgrænsningsrapporten er det vurderet, hvilke miljøbeskyttelsesmål, der er relevante for helhedsplanen. Miljøbeskyttelsesmålene kan være fastlagt på internationalt plan, fællesskabsplan eller medlemsstatsplan.

Nedenfor gennemgås de målsætninger, som ikke allerede er omfattet af den øvrige miljøvurdering og det vurderes om/hvordan helhedsplanen tager hensyn til disse mål og andre miljøhensyn.

Tabel 8-1 Vurdering af miljømålsætninger, som er relevante for helhedsplanen.

Emne	Målsætninger	Vurdering
<b>FN's 17 verdensmål</b>	<p>Verdensmål for bæredygtig udvikling, som er væsentlige i den fysiske planlægning:</p> <ul style="list-style-type: none"> <li>&gt; 3 Sundhed og trivsel</li> <li>&gt; 11 Bæredygtige byer og lokalsamfund</li> <li>&gt; 15 Livet på land</li> </ul>	<ul style="list-style-type: none"> <li>&gt; 3.6 – I overensstemmelse med delmål om halvering af dødsfald og tilskadekomster som følge af trafikulykker, hvis afværgeforanstaltninger til forbedring af trafiksikkerheden implementeres.</li> <li>&gt; 11.3 – I overensstemmelse med delmål om inkluderende og bæredygtig byudvikling og bæredygtig boligplanlægning.</li> <li>&gt; 15.2 – I overensstemmelse med delmål om at fremme bæredygtig forvaltning af skove.</li> <li>15.5 – I overensstemmelse med delmål om at begrænse forringelse af naturlige levesteder, stoppe tab af biodiversitet samt beskytte og forhindre udryddelse af truede arter.</li> </ul>

<b>EU's biodiversi- tetsstrategi for 2030</b>	> Sikring af, at biodiversiteten i Europa vil være på vej mod genopretning senest i 2030 og at alle verdens økosystemer inden 2050 er genoprettede, modstandsdygtige og tilstrækkeligt beskyttet.	> I overensstemmelse – helhedsplanen bibeholder og beskytter beskyttet natur og skove.
---	---	--

## 9 Afværgeforanstaltninger

Miljøvurderingen viser, at der er behov for at gennemføre afværgeforanstaltninger for at reducere den miljømæssige påvirkning fra trafikken i området omkring Jonstruplejren. Det skal undersøges nærmere, hvilke tiltag der er nødvendige til gennemførelse af følgende afværgeforanstaltninger:

- > Ændring af infrastrukturen, så trafikafviklingen og trafiksikkerheden i området forbedres, herunder i krydset Jonstrupvej/Måløvgårdsvej, samt ændring stinettet, så tilgængeligheden for lette trafikanter forbedres.

I forbindelse med den fremtidige lokalplanlægning skal det vurderes, om det er nødvendigt at foretage afværgeforanstaltninger for at reducere støjpåvirkningen på boliger og opholdsarealer som følge af øget trafik i området.

## 10 Overvågning

I henhold til § 12 stk. 4 i miljøvurderingsloven skal miljørapporten indeholde en beskrivelse af de påtænkte foranstaltninger vedrørende overvågning af de væsentlige indvirkninger på miljøet ved planens gennemførelse i overensstemmelse med regler fastsat i medfør af § 14.

Miljøvurderingen viser, at vedtagelse af helhedsplanen kan have væsentlige påvirkninger på trafikbelastning, trafiksikkerhed og støj. Overvågning af miljøpåvirkningerne bør ske i forbindelse med den efterfølgende detaljerede lokalplanlægning for området.